

СОЦИОЛОГИЯ И СОЦИАЛЬНАЯ РАБОТА

УДК 331.5.024.52(571.53)
ББК 65.240.5

Б.Л. ТОКАРСКИЙ

*зав. кафедрой социологии и социальной работы
Байкальского государственного университета экономики и права,
доктор экономических наук, профессор, г. Иркутск
e-mail: k_sociology@isea.ru*

Е.И. НЕФЕДЬЕВА

*кандидат экономических наук, доцент
Байкальского государственного университета экономики и права, г. Иркутск
e-mail: nei10@mail.ru*

И.С. ЗМАНОВСКИЙ

*аспирант Байкальского государственного университета
экономики и права, г. Иркутск
e-mail: lion1110@yandex.ru*

ПРОГНОЗИРОВАНИЕ СОЦИАЛЬНО-ТРУДОВЫХ ПОКАЗАТЕЛЕЙ КАЧЕСТВА ЖИЗНИ НАСЕЛЕНИЯ*

Рассматривается качество труда как один из элементов качества жизни населения. Описываются основные подходы и методы, используемые при прогнозировании социально-трудовых показателей качества жизни населения. Анализируется динамика отдельных показателей состояния рынка труда г. Иркутска и Иркутской области за период 1999–2010 гг. Методом трендовой экстраполяции разрабатывается прогноз развития регионального и городского рынков труда до 2014 г. Приводится сравнение инновационного и инерционного сценариев развития социально-трудовой сферы.

Ключевые слова: занятость населения, качество и уровень жизни населения, прогноз, трендовая экстраполяция, безработица, рынок труда.

B.L. TOKARSKY

*Chairholder, Chair of Sociology and Social Work, Doctor of Economics, Professor,
Baikal State University of Economics and Law, Irkutsk
e-mail: k_sociology@isea.ru*

E.I. NEFEDYEVA

*PhD in Economics, Associate Professor,
Baikal State University of Economics and Law, Irkutsk
e-mail: nei10@mail.ru*

I.S. ZMANOVSKY

*post-graduate student, Baikal State University of Economics and Law, Irkutsk
e-mail: lion1110@yandex.ru*

FORECASTING SOCIAL AND LABOUR INDICES OF POPULATION'S LIFE QUALITY

The article deals with labour quality as one of the elements of life quality. The authors describe the basic approaches and methods used in forecasting social and labour indices of life quality. The dynamics of individual labour market indices of Irkutsk and the Irkutsk region during the period 2001 to 2010 is analyzed. A forecast of regional and city's labor market development until 2014 is worked out by trend extrapolation method. Innovation and «no-change» scenarios of social and labor sphere development are compared.

Keywords: employment, quality of life and living standards, forecast, trend extrapolation, unemployment, labor market.

* Работа выполнена в рамках реализации проекта «Стратегические направления регулирования качества жизни населения крупного сибирского города» федеральной целевой программы «Научные и научно-педагогические кадры инновационной России на 2009–2013 годы».

Занятость населения является определяющим фактором формирования качества трудовой жизни и качества жизни в целом. Прогноз изменения занятости населения, развития рынка труда — основа для выработки стратегии регулирования социально-трудовых процессов и повышения качества и уровня жизни граждан.

Всероссийский центр уровня жизни выделяет следующие компоненты *качества жизни населения*: качество общества (личности, населения, социальных групп и организаций); качество окружающей среды; качество трудовой и предпринимательской жизни; качество социальной инфраструктуры; личная безопасность; уровень жизни; удовлетворенность людей своей жизнью [1, с. 118–119].

Качество трудовой и предпринимательской жизни следует рассматривать как самостоятельный компонент. Сфера трудовой деятельности представляет собой фундамент для обеспечения качества жизни. Труд, занятость и предпринимательство играют значимую роль в жизни примерно половины населения. Результаты проявления этой составляющей непосредственно влияют на все стороны жизнедеятельности.

Важнейшим элементом указанного компонента является *качество труда* (наемного или предпринимательского). Оно обуславливается уровнем квалификации работников и производительностью их труда, размерами первичных трудовых, в том числе предпринимательских, доходов и их сопоставимостью со стоимостью жизни и производительностью труда, а также величинами производных от этих доходов страховых выплат [3].

Качество трудовой сферы характеризуется следующими моментами: типом труда (преимущественно физический или умственный); возможностью проявления творческого потенциала, самостоятельности; возможностью смены видов деятельности и профессионального (должностного) роста; степенью соблюдения интересов работников; уровнем безопасности и охраны труда.

Стратегическое управление социально-экономическим развитием региона (территории) предполагает предвидение результатов проведения социально-экономических мероприятий. Предвидение должно строиться на основе прогнозирования. Прогноз — научно обоснованное суждение о возможных состояниях

объекта в будущем или об альтернативных путях и сроках достижения этих состояний [9].

Методика прогнозирования качества жизни населения является составной частью общей методологии прогнозирования социально-экономического развития территории [6, с. 331–335]. На основе прогнозирования осуществляется разработка стратегического плана социально-экономического развития региона (города), разрабатываются целевые комплексные программы. При обосновании прогнозов используется разнообразный набор методов — от простой экстраполяции на будущее сложившихся тенденций до построения сложных экономико-математических и имитационно-эвристических моделей. Выделяют три класса методов прогнозирования: экстраполяция, моделирование, опрос экспертов.

Один из традиционных методов предвидения будущего — экстраполяция сложившихся в прошлом тенденций. Этот метод достаточно надежен при краткосрочном прогнозировании. Применение его при среднесрочном и долгосрочном прогнозировании динамики таких сложных социально-экономических систем, как регион, опасно, поскольку он не учитывает возможные перегибы траектории изменения состояния объекта. Экстраполяционный метод обычно опирается на данные статистики. Экономико-математические модели, используемые при прогнозировании будущих значений, носят разнообразный характер. Одни формализуют экстраполяционный подход; другие, более сложные модели межструктурных связей, позволяют исследовать динамику структуры; третьи помогают выявлять циклические колебания по разным фазам цикла. Опрос экспертов — метод, основанный на отборе экспертов, которые осуществляют оценку и прогнозирование локальных показателей качества жизни населения.

При краткосрочном прогнозировании, как уже указывалось, надежным является метод экстраполяции. В зависимости от того, какие принципы и исходные данные положены в основу прогноза, выделяют следующие элементарные методы экстраполяции: среднего абсолютного прироста, среднего темпа роста и выравнивания рядов по какой-либо аналитической функции.

Для составления прогноза изменения некоторых показателей развития рынка труда Иркутска и Иркутской области выберем дан-

ные за 1999–2010 гг. и представим линейный прогноз до 2014 г. методом трендовой экстраполяции [2].

Уровень безработицы является основным показателем развития рынка труда, отражающим противоречия в сфере занятости населения и остроту проблемы безработицы. Рассмотрим динамику уровня безработицы в области и в Иркутске за последние 11 лет, в том числе за промежуток времени, охватывающий две волны экономического кризиса (рис. 1). Тенденции изменения уровня безработицы по городу и региону сходны, но с разницей в значении данного показателя. Уровень безработицы в Иркутской области

в среднем выше, чем в Иркутске — областном центре.

Согласно результатам линейного прогнозирования, безработица в ближайшие годы будет расти, в большей мере — на областном уровне, в меньшей мере — в Иркутске. Необходимо учитывать, что трендовая экстраполяция построена с учетом резкого повышения уровня незанятости в 2008–2009 г., следовательно, предполагается сохранение данной тенденции и в ближайшем будущем. Возможно, к 2014 г. уровень безработицы в Иркутске повысится до 3,9% в отличие от нынешнего — 1,2%, достигнув среднего областного значения (табл.).

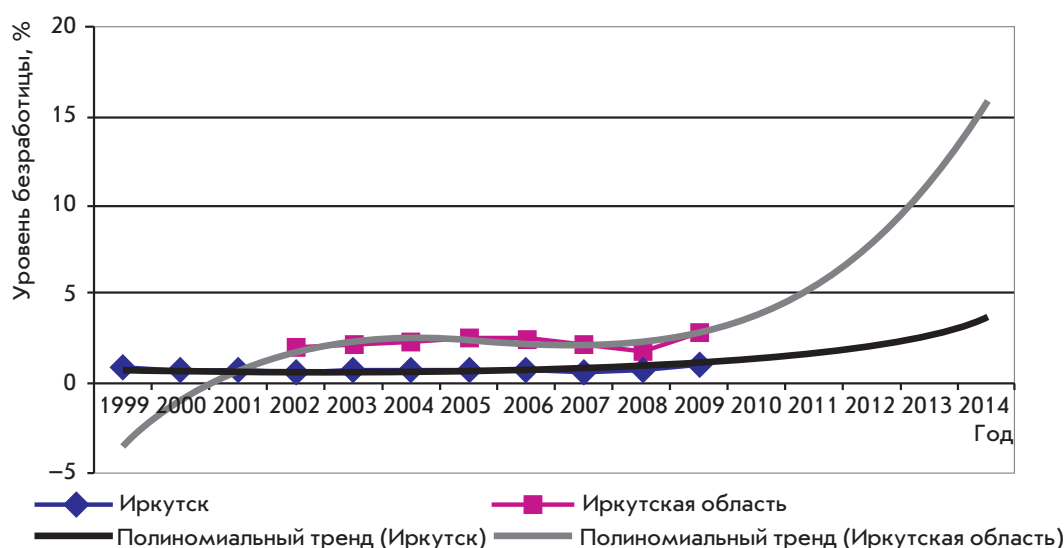


Рис. 1. Динамика уровня регистрируемой безработицы в Иркутске и Иркутской области в 1999–2010 гг. и прогноз ее до 2014 г.

Прогноз отдельных показателей конъюнктуры рынка труда Иркутска и Иркутской области

Год	Уровень безработицы, %		Уровень трудоустройства безработных, %		Продолжительность периода безработицы, мес.		Численность безработных на одно вакантное место, чел.		Коэффициент напряженности на рынке труда	
	Иркутск	Иркутская область	Иркутск	Иркутская область	Иркутск	Иркутская область	Иркутск	Иркутская область	Иркутск	Иркутская область
2001	0,6	...	38,6	...	5,7	...	1,0	...	1,6	...
2002	0,6	2,0	36,3	...	5,1	4,7	0,9	...	1,5	4,0
2003	0,7	2,2	36,9	51,8	5,2	5,1	0,6	3,3	0,9	3,5
2004	0,8	2,3	32,5	49,2	4,3	4,3	0,7	3,4	1,6	3,9
2005	0,8	2,6	34,4	49,6	4,5	3,9	0,6	2,6	1,0	2,8
2006	0,6	2,5	36,4	56,9	4,1	3,8	0,1	1,3	0,3	1,6
2007	0,6	2,1	35,7	64,4	3,9	3,6	0,1	0,9	0,4	1,2
2008	0,6	1,8	32,8	54,6	2,9	3,3	0,1	1,0	0,4	1,4
2009	1,2	2,9	29,4	44,8	4,7	4,3	0,3	1,9	0,6	2,4
2010	0,9	2,2	33,4	37,9	5,4	4,4	0,2	1,0	0,3	1,2
2011	1,8	5,5	27,3	28,5	4,5	4,6	0,3	1,6	0,3	1,5
2012	2,4	8,0	24,4	15,6	4,8	5,1	0,3	2,1	0,3	1,7
2013	3,0	11,6	21,1	0,4	5,3	5,7	0,4	2,7	0,4	2,0
2014	3,9	...	17,4	...	5,8	6,4	0,6	3,5	0,4	2,4

Источники: [2; 4; 7; 8].

На фоне посткризисной конъюнктуры рынка труда ожидается повышение средней продолжительности периода незанятости в Иркутске и Иркутской области (рис. 2). Увеличение периода поиска работы предполагается незначительное — с 4,7 до 5,8 мес. по городу.

Рассмотрим далее прогнозные значения такого показателя, как уровень трудоустройства безработных (рис. 3). Значение и динамика его непосредственно зависят от уровня безработицы (число и состав ищущих работу граждан) и уровня потребности в рабочей силе (количество и структура заявленных вакансий). Напряженностью в социально-трудо-

вой сфере также определяются возможность и оперативность трудоустройства на подходящее место работы. Согласно прогнозу, уровень трудоустройства имеет устойчивую отрицательную динамику как по области в целом, так и по Иркутску. Такое направление изменения данного показателя наметилось после кризиса 2008 г., и предполагается сохранение его на ближайшие годы: за период 2009–2014 гг. уровень трудоустройства безработных снизится и в Иркутске, и в области.

В результате согласования спроса и предложения на рынке труда в отношении количества заявленных в службе занятости вакансий и числа безработных можно рассчитать такой

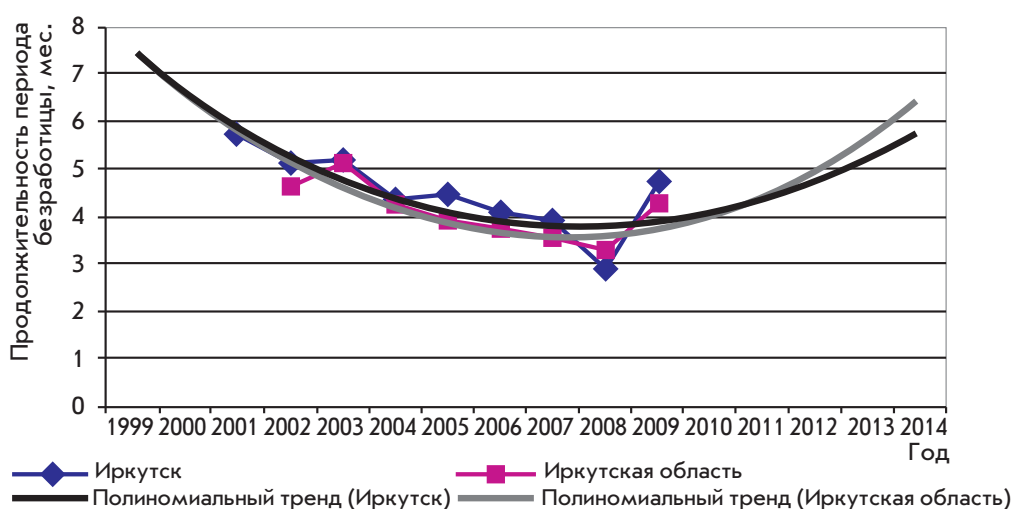


Рис. 2. Динамика средней продолжительности периода регистрируемой безработицы в Иркутске и Иркутской области в 1999–2010 гг. и прогноз ее до 2014 г.

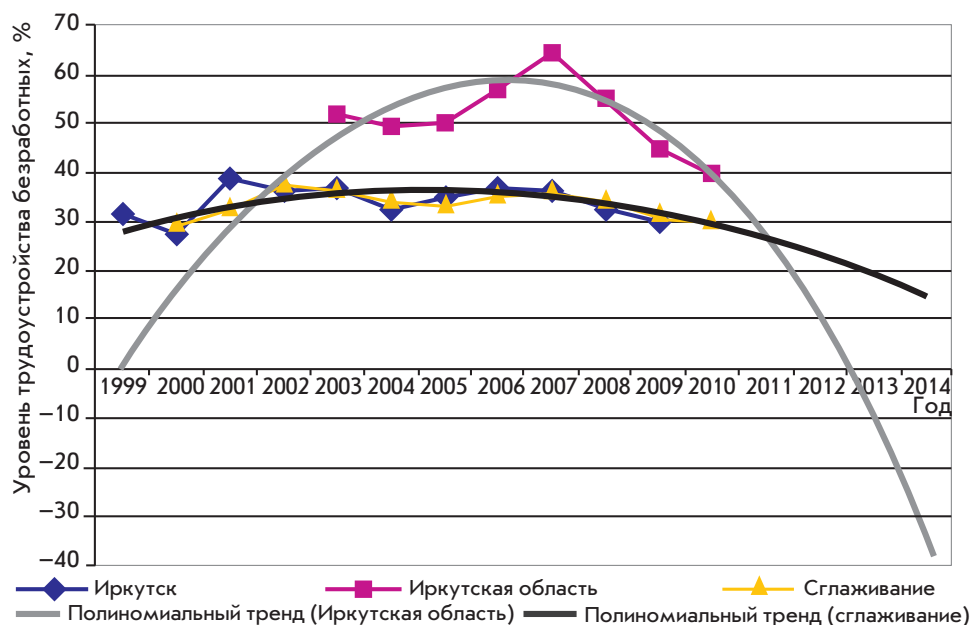


Рис. 3. Динамика уровня трудоустройства безработных на рынке труда в Иркутске и Иркутской области в 1999–2010 гг. и прогноз ее до 2014 г.

показатель, как коэффициент напряженности. Это относительный показатель, характеризующий достаточность количества вакансий для удовлетворения потребностей в трудоустройстве безработных. Но данный показатель не учитывает структурное (профессионально-квалификационное в том числе) соответствие вакансий составу ищущих работу граждан, т.е. он не отражает эффективность занятости.

Как показывают прогнозные расчеты, на фоне ожидаемого роста безработицы и незначительного увеличения спроса на труд величина коэффициента напряженности будет расти. Так, в Иркутской области в среднем на одну зарегистрированную вакансию сейчас приходится двое безработных (рис. 4). В 2014 г. этот показатель составит 3,5 чел. (см. табл.). В Иркутске коэффициент напряженности гораздо ниже и не превышает в настоящее время 1–2 чел. на одну заявленную вакансию. Иркутск, являясь крупным городом и областным центром, отличается от других территорий области относительно низким уровнем безработицы и достаточно большой дифференцированной потребностью в рабочей силе.

Необходимо отметить, что после первой волны кризиса (1998 г.) многие социально-экономические показатели еще несколько лет не могли вернуться в свое равновесное докризисное состояние. Примерно до 2002 г. сохранялись высокий уровень безработицы, значительная величина коэффициента напряженности, низкий уровень потребности в рабочей силе и пр. Аналогичная ситуация

на рынке труда может сложиться и после кризиса 2008–2009 г. Еще несколько лет экономическая система будет переживать затруднения в своем развитии, что напрямую скажется и на социально-трудовой сфере, на качестве и уровне жизни граждан.

В прогнозировании и стратегическом планировании уровня и качества жизни следует ориентироваться на три обобщающих показателя: динамика реальных доходов на душу населения (характеризует социальные результаты экономического развития); коэффициент дифференциации доходов; доля населения с денежными доходами ниже прожиточного минимума (характеризует справедливость в распределении доходов и уровень бедности). При этом следует принимать во внимание главные факторы, определяющие динамику уровня жизни населения: темпы роста ВВП и пропорции его распределения между фондом накопления (инвестиции) и фондом потребления, уровень инфляции, темпы роста потребительских цен (розничных цен и тарифов на платные услуги). Также необходимо учитывать факторы, оказывающие влияние на формирование качества жизни населения: развитие социальной инфраструктуры, уровень занятости и возможность трудоустройства, доступность профессионального образования и медицинского обслуживания, обеспеченность жильем, возможность сохранения здоровья, занятия спортом и др.

Инновационно-прорывной сценарий развития российской экономики требует увеличения доли ВВП, направляемой на инвес-

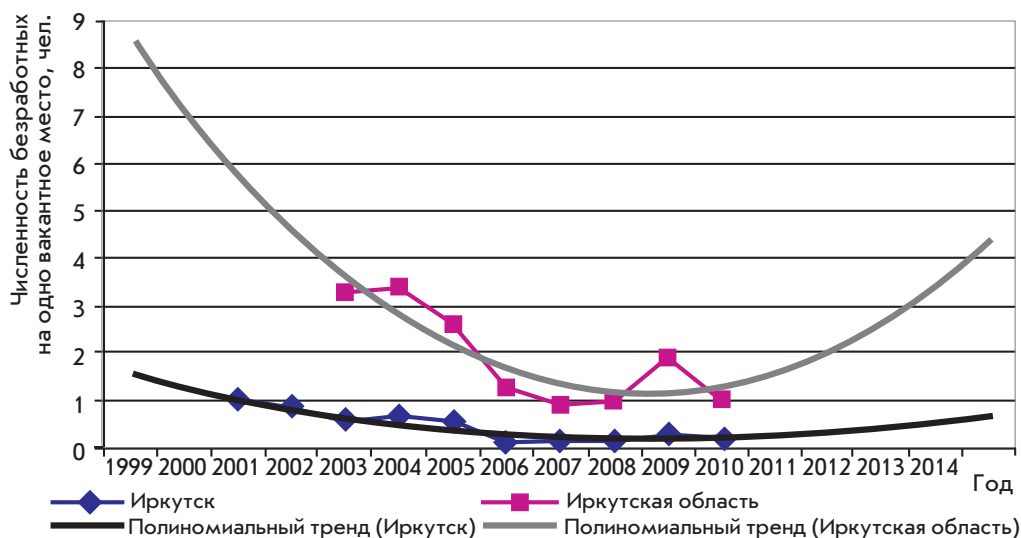


Рис. 4. Динамика численности безработных на одно вакантное место на рынке труда в Иркутске и Иркутской области в 1999–2010 гг. и прогноз ее до 2014 г.

тиции. Вследствие этого ограничится объем ресурсов, используемых на потребление, повышение уровня жизни населения. Но при реализации данного сценария будут обеспечены более высокие темпы роста ВВП и увеличится спрос на квалифицированную рабочую силу с более высокой заработной платой, так что суммарный объем средств, выделяемых на повышение уровня и качества жизни населения, существенно возрастет. При реализации инерционного сценария возможности для этого значительно сократятся, а в периоды экономических кризисов уровень жизни большей части населения будет падать. Следует, однако, учитывать, что в случае инерционного сценария возможно снижение инфляции, сведение к минимуму роста потребительских цен [5, с. 215–216].

На российском рынке труда при инерционном сценарии динамики воспроизводственной структуры занятости в перспективе лидерство сохранится за сектором инфраструктуры. Потребуется увеличивать долю энергосырьевого сектора. В то же время инновационно-инвестиционный и потребительский (сельское хозяйство, легкая промышленность) секторы будут необратимо подорваны, в связи с чем отечественные продовольственные и промышленные товары, инновационное обо-

рудование в основном вытеснит импортная продукция.

Для реализации сценария инновационного прорыва в условиях уменьшения общего числа занятых потребуются радикально изменить воспроизводственную структуру занятости, значительно повысив долю инновационно-инвестиционного и потребительского секторов за счет сокращения доли сектора инфраструктуры (прежде всего торговли и управления). Доля энергосырьевого сектора вряд ли существенно изменится. Перераспределение занятых в экономике должно осуществляться путем использования не административных, а экономических методов [там же, с. 211–212].

Намеченные основные цели стратегического плана социально-экономического развития России на период до 2020 г. предусматривают опережающие темпы роста уровня и качества жизни, реальных размеров заработной платы и пенсий, сокращение социальной стратификации, преодоление бедности, увеличение доли среднего класса. Для этого потребуются обеспечить многократное повышение производительности труда занятых в экономике и обуздать рост цен на продовольствие и энергоносители, существенно снизить темпы инфляции.

Список использованной литературы

1. Бобков В. Управление качеством жизни // Проблемы теории и практики управления. 2005. № 3. С. 118–119.
2. Занятость и безработица: ежемес. экспресс-аналит. информ. Центра занятости населения г. Иркутска. Иркутск, 1999–2010 гг. Янв.–дек.
3. Иванова Н.В. Влияние экономического роста на качество жизни: дис. ... канд. экон. наук. Казань, 2006.
4. Информационный бюллетень Управления Федеральной службы занятости населения по Иркутской области за 1999–2009 гг.
5. Кузык Б.Н., Кушлин В.И., Яковец Ю.В. Прогнозирование, стратегическое планирование и национальное программирование: учеб. М., 2009.
6. Методология управления трудовыми ресурсами / под ред. А.П. Егоршина, И.В. Гуськовой. Н. Новгород, 2008.
7. Сайт Службы занятости населения Иркутской области. URL: <http://irkzan.ru/>.
8. Сайт Федеральной службы государственной статистики. URL: http://www.gks.ru/wps/portal/OSI_N/ZAN.
9. Экономическая энциклопедия / под ред. Л.И. Абалкина; Ин-т экономики РАН. М., 1999.

Bibliography (transliterated)

1. Bobkov V. Upravlenie kachestvom zhizni // Problemy teorii i praktiki upravleniya. 2005. № 3. S. 118–119.
2. Zanyatost' i bezrabotitsa: ezchemes. ekspress-analit. inform. Tsentra zanyatosti naseleniya g. Irkutsk. Irkutsk, 1999–2010 gg. Yanv.–dek.
3. Ivanova N.V. Vliyanie ekonomicheskogo rosta na kachestvo zhizni: dis. ... kand. ekon. nauk. Kazan', 2006.
4. Informatsionnyi byulleten' Upravleniya Federal'noi sluzhby zanyatosti naseleniya po Irkutskoi oblasti za 1999–2009 gg.
5. Kuzyk B.N., Kushlin V.I., Yakovets Yu.V. Prognozirovanie, strategicheskoe planirovanie i natsional'noe programmirovaniye: ucheb. M., 2009.
6. Metodologiya upravleniya trudovymi resursami / pod red. A.P. Egorshina, I.V. Gus'kovi. N. Novgorod, 2008.
7. Sait Sluzhby zanyatosti naseleniya Irkutskoi oblasti. URL: <http://irkzan.ru/>.
8. Sait Federal'noi sluzhby gosudarstvennoi statistiki. URL: http://www.gks.ru/wps/portal/OSI_N/ZAN.
9. Ekonomicheskaya entsiklopediya / pod red. L.I. Abalkina; In-t ekonomiki RAN. M., 1999.